



## **PALENIE TYTONIU NARAŻA NA WYSOKIE RYZYKO INWAZYJNEJ CHOROBY PNEUMOKOKOWEJ**

*Nowe, oficjalne wytyczne ACIP\* uwzględniły  
dorosłe osoby palące tytoń wśród grup ryzyka, którym zalecane jest  
szczepienie przeciw pneumokokom*

Badania kliniczne dowodzą, że palenie tytoniu znajduje się w czołówce czynników zwiększających ryzyko zachorowania na inwazyjną chorobę pneumokokową (IChP)<sup>1</sup>. Wśród palaczy w wieku 18-64 lat ryzyko to jest wyższe nawet w porównaniu do osób chorych przewlekle, które do tej pory obok seniorów były uważane za najpoważniejszą grupę ryzyka w populacji dorosłych. Osoby palące stanowią ponad połowę wszystkich chorych na inwazyjną chorobę pneumokokową<sup>2</sup>.

### **Wpływ palenia na ryzyko infekcji**

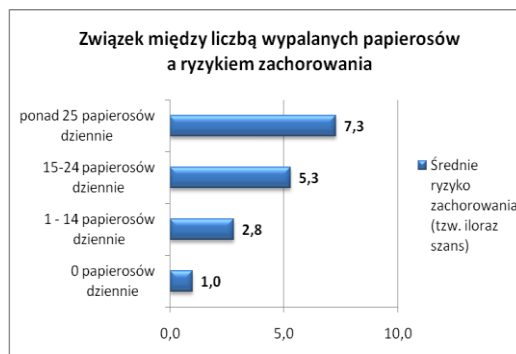
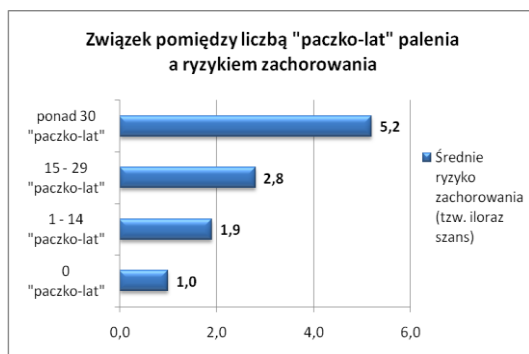
Palenie papierosów negatywnie wpływa na szereg mechanizmów obronnych organizmu. W szczególności zwiększa ryzyko infekcji dróg oddechowych, przez które pneumokoki wnikają do organizmu. Przede wszystkim, powoduje zmniejszenie poziomu przeciwciał o ok. 10-20%, co osłabia odpowiedź organizmu w razie pojawienia się infekcji. Palenie wpływa również negatywnie na liczebność i funkcjonowanie komórek układu odpornościowego, w tym makrofagów, leukocytów i limfocytów. Ponadto, palenie utrudnia mechaniczne oczyszczanie dróg oddechowych – powoduje zwiększenie produkcji śluzu przy jednoczesnym ograniczeniu możliwości jego odkrztuszenia<sup>3</sup>.

### **Liczba wypalonych papierosów a ryzyko zachorowania na IChP**

Zagrożenie ze strony pneumokoków jest tym większe, im więcej papierosów dziennie dana osoba pali, a także im więcej lat trwa w nałogu<sup>1</sup>. Najwyższe prawdopodobieństwo zachorowania charakteryzuje osoby, które palą dziennie 25 i więcej papierosów. W ich przypadku ryzyko zachorowania na IChP jest ponad siedmiokrotnie wyższe w porównaniu do osoby niepalącej<sup>1</sup>.

---

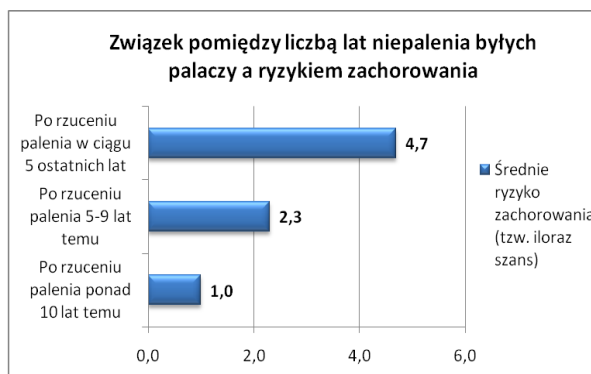
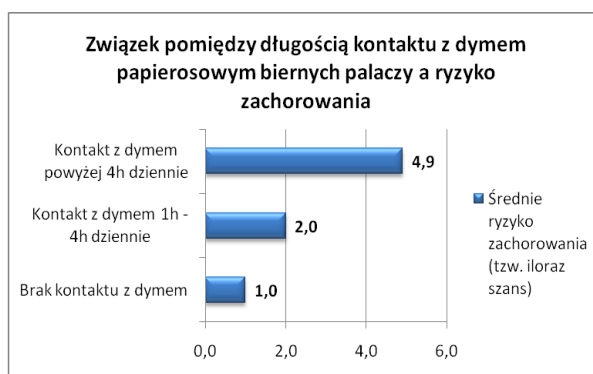
\* Amerykański Komitet Doradczy ds. Szczepień Ochronnych (Advisory Committee on Immunization Practices)



Źródło: J.P.Nourti i in. „Cigarette smoking and invasive pneumococcal disease”, New England Journal of Medicine, 2000, 342: 681-689

## Zagrożenie dla biernych i byłych palaczy

Na negatywne skutki palenia narażeni są również byli i bierni palacze. Bierni palacze są średnio 2,5 raza bardziej narażeni na ryzyko wystąpienia inwazyjnej choroby pneumokokowej niż osoby, które nie mają kontaktu z dymem papierosowym. Dla porównania, w przypadku osób aktualnie palących, prawdopodobieństwo zachorowania jest ponad 4-krotnie wyższe, niż u niepalących. W przypadku byłych palaczy podwyższone ryzyko zachorowania zależy od upływu czasu od rzucenia palenia, a negatywny wpływ nałogu utrzymuje się do 10-13 lat po zerwaniu z nim<sup>1</sup>.



Źródło: J.P.Nourti i inn. „Cigarette smoking and invasive pneumococcal disease”, New England Journal of Medicine, 2000, 342: 681-689

## Jak obniżyć ryzyko zachorowania?

Osoby szczególnie narażone na zachorowanie mogą znacznie obniżyć ryzyko wystąpienia inwazyjnej choroby pneumokokowej dzięki szczepieniom profilaktycznym. W 2010 r. Amerykański Komitet Doradczy ds. Szczepień Ochronnych (Advisory Committee on Immunization Practices, ACIP)<sup>4</sup> uwzględnił osoby palące tytoń w swoich oficjalnych rekomendacjach.

Palaczom w wieku 19-64 lat zalecane jest szczepienie z użyciem 23-walentnej, polisacharydowej szczepionki przeciw pneumokokom, a także udzielenie im porad, jak rzucić palenie. Zostało bowiem udowodnione, że zaprzestanie palenia pozwala

z powrotem zmniejszyć ryzyko wystąpienia inwazyjnej choroby pneumokokowej, a każdy kolejny rok niepalenia oznacza jego spadek o ok. 14%<sup>1</sup>.

---

<sup>1</sup> J.P.Nourti i inn. „Cigarette smoking and invasive pneumococcal disease”, New England Journal of Medicine, 2000, 342: 681-689

<sup>2</sup> Plouffe JF, Breiman RF, Facklam RR. Bacteremia with *Streptococcus pneumoniae*: implications for therapy and prevention. Franklin County Pneumonia Study Group. JAMA 1996;275:194–8.

<sup>3</sup> Ch.Feldman, R.Anderson, „New insights into pneumococcal disease”, Respirology (2009) 14, 167-179

<sup>4</sup> Centers for Disease Control and Prevention. Updated Recommendations for Prevention of Invasive Pneumococcal Disease Among Adults Using the 23-Valent Pneumococcal Polysaccharide Vaccine. Recommendation of the Advisory Committee on Immunization Practices (ACIP), 2010. MMWR, 2010;59,34; 1102-06.